

T. C.
AKDENİZ KAYMAKAMLIĞI
İSA ÖNER ANADOLU LİSESİ



2024-2028
Stratejik Planı





İSTİKLAL MARŞI

*Korkma! Sönmez bu şafaklarda yüzen al sancak,
Sönmeden yurdumun üstünde tüten en son ocak.
O benim milletimin yıldızıdır, parlayacak;
O benimdir, o benim milletimindir ancak.*

*Çatma, kurban olayım, çehreni ey nazlı hilal!
Kahraman ırkıma bir gül; ne bu şiddet, bu celal?
Sana olmaz dökülen kanlarımız sonra helal...
Hakkıdır, Hakk'a tapan milletimin istiklal.*

*Ben ezelden beridir hür yaşadım, hür yaşarım,
Hangi çılgın bana zincir vuracakmış? Şaşarım,
Kükremiş sel gibiyim, bendimi çiğner, aşarım,
Yırtarım dağları, enginlere sığmam, taşarım.*

*Garbın afakını sarmışsa çelik zırhlı duvar,
Benim iman dolu göğsüm gibi serhaddim var.
Ulusun, korkma! Nasıl böyle bir imanı boğar,
"Medeniyet" dediğin tek dişi kalmış canavar?*

*Arkadaş! Yurduma alçakları uğratma sakın,
Siper et gövdeni, dursun bu hayâsızca akın.
Doğacaktır sana vadettiği günler Hakk'ın,
Kim bilir, belki yarın belki yarından da yakın.*

*Bastığın yerleri "toprak" diyerek geçme, tanı,
Düşün altındaki binlerce kefensiz yatanı.
Sen şehit oğlusun, incitme, yazıktır atanı,
Verme, dünyaları alsan da bu cennet vatanı.*

*Kim bu cennet vatanın uğruna olmaz ki feda?
Şüheda fışkıracak, toprağı sıksan şüheda.
Canı, cananı, bütün varımı alsın da Hüda,
Etmesin tek vatanımdan beni dünyada cüda.*

*Rubumun senden İlahi, şudur ancak emeli:
Değmesin mabedimin göğsüne namahrem eli.
Bu ezanlar, ki şehadetleri dinin temeli,
Ebedi, yurdumun üstünde benim inlemeli.*

*O zaman vecdile bin secde eder, varsa taşım,
Her cerihamdan, İlahi, boşanıp kanlı yaşım,
Fışkırır rubumücerret gibi yerden naaşım,
O zaman yükselerek arşa değer belki başım.*

*Dalgalar sen de şafaklar gibi ey şanlı hilal!
Olsun artık dökülen kanlarımın hepsi belal.
Ebediyen sana yok, ırkıma yok izmihlal.
Hakkıdır, hür yaşamış bayrağımın hürriyet;
Hakkıdır, Hakk'a tapan milletimin istiklal.*

Mehmet Akif Ersoy

İli: Mersin		İlçesi: Akdeniz	
Adres:	KARADUVAR MAH. 6577 SK. NO 53A AKDENİZ / MERSİN	Coğrafi Konum (link)	https://maps.app.goo.gl/WZ4nzX1fRqxsAWq77
Telefon Numarası:	0324 235 18 18	Faks Numarası:	-
e- Posta Adresi:	766035@meb.k12.tr	Web sayfası adresi:	https://isaoneranadolulisesi.meb.k12.tr/
Kurum Kodu:	766035	Öğretim Şekli:	Tam Gün

SUNUŞ

Bilindiđi gibi 5018 sayılı Kamu Mali Yönetimi ve Kontrol Kanunu, "MEB Eğitimde Stratejik Planlama Yönergesi" ve 2022/21 sayılı Genelge doğrultusunda 2024-2028 dönemini kapsayan stratejik planlama çalışmaları tüm okul/kurumlarda yapılması öngörülmüştür.

Stratejik plan; hızla deđişen 21. Yüzyıl'da, kurumların önlerini iyi görebilmeleri, kaynaklarını etkili ve verimli kullanabilmeleri için önemli bir araçtır. Eğitim yöneticilerinin bu süreçte deđişim olgusunu doğru algılamaları gerekmektedir. Bilimsel düşünceye sahip olanlar; bugünden hareket ederek geleceđi anlamaya, geleceđin şartlarını oluşturmaya ve uygulayıcılara sunmaya çalışırlardır. Stratejik planlama bir kültür, bir planlama, bir yönetim ve bir bütçeleme felsefesidir. Bu anlayışın okul yöneticileri olarak benimsenmesi ve eyleme dönüştürülmesi eğitim-öğretim hizmetinin bugünü ve geleceđi için büyük önem arz etmektedir. Sorunların çözümünde öncelikle çok ayrıntılı ve bilinçli bir planlama ile ince stratejiler yatmaktadır. Kendi haline bırakılmış bir ortamda, plânlı okul gelişiminin bakış açısı, yapıları, ilkeleri, deđerleri, yöntemleri, amaçları, hedefleri, vizyonları ve araçları bilinmeden gelişmek mümkün deđildir.

Okul gelişimi; bilinçli, programlı, planlı, amaçlı karar ve uygulamalara bađlıdır. Okulumuzda da eğitim ve öğretim başta olmak üzere insan kaynakları ve kurumsallaşma, sosyal faaliyetler, alt yapı, toplumla ilişkiler ve kurumlar arası ilişkileri kapsayan 2019-2023 dönemi stratejik planı hazırlanmış ve başarıyla uygulamıştır. Bu anlayış içerisinde deđişen çevresel şartlar göz önünde bulundurularak katılımcı yöntemlerle hazırlanan ve 2024-2028 yıllarını kapsayacak olan "Stratejik Plan" ımızı yürürlüğe koymuş bulunmaktayız. Müdüründen, en alt kademedeki çalışanına kadar tüm personelimizle, planda yer alan amaç ve hedefleri uygulamak suretiyle, her alanda başarıya sahip ve kurumsal kapasitesini artırmış bir okul olma vizyonunu sürekli kılmak gayretinde olacağız. Bu vesile ile planlama çalışmalarında emeđi geçenlere teşekkürü bir borç biliyor; plan hazırlama sürecinde olduđu gibi, uygulama sürecinde de aynı başarıyı sağlayabileceđimize inanıyorum. Saygılarımla...

Abdurrahman DEVRAN
Okul Müdürü

Giriş

Okulun stratejik planını hazırlanması bir süreçtir. Bu sürecin iyi planlanması ve bir stratejik planın alt yapısını oluşturan aşamaların iyi değerlendirilmesi gereklidir. Bu plan hazırlama sürecine liderlik edilmesi ilk önce yapılacak iş olarak düşünülebilir. Stratejik plan hazırlama sürecindeki diğer işlemleri şu şekilde sıralamak mümkündür.

Durum analizinde öncelikle okulumuzun her yönüyle bir fotoğrafı çekilerek GZFT (güçlü yönlerimiz, zayıf yönlerimiz, fırsatlarımız ve tehditler) analizi yönteminden faydalanılmıştır. Bunun için de aşağıdaki çalışmalar yapılmıştır.

- a) Öğrenci Memnuniyeti Anketi
- b) Veli Memnuniyeti Anketi
- c) Personel Memnuniyeti Anketi

Velilere, öğrencilere, öğretmenlere “ Okulumuzun zayıf yönleri, güçlü yönleri, okulumuzun fırsatları, okulumuza yönelik tehditler size göre nedir?” soruları sorularak bir analiz yapılmıştır.

Bu anket ve görüşlerde elde edilen sonuçlar stratejik plan hazırlama sürecine büyük şekilde katkı sağlamış ve vizyonumuzu belirlemede önemli bir rol oynamıştır.

İÇİNDEKİLER

İçindekiler bölümü hazırlanırken ve planın sayfa tasarımı yapılırken aşağıda verilen sıralama dikkate alınmalıdır.

1. GİRİŞ VE STRATEJİK PLANIN HAZIRLIK SÜRECİ

- 1.1. Strateji Geliştirme Kurulu ve Stratejik Plan Ekibi
- 1.2. Planlama Süreci

2. DURUM ANALİZİ

- 2.1. Kurumsal Tarihçe
- 2.2. Uygulanmakta Olan Planın Değerlendirilmesi
- 2.3. Mevzuat Analizi
- 2.4. Üst Politika Belgelerinin Analizi
- 2.5. Faaliyet Alanları ile Ürün ve Hizmetlerin Belirlenmesi
- 2.6. Paydaş Analizi
- 2.7. Kuruluş İçi Analiz
 - 2.7.1. Teşkilat Yapısı
 - 2.7.2. İnsan Kaynakları
 - 2.7.3. Teknolojik Düzey
 - 2.7.4. Mali Kaynaklar
 - 2.7.5. İstatistik Veriler
- 2.8. Güçlü ve Zayıf Yönler ile Fırsatlar ve Tehditler (GZFT) Analizi
- 2.9. Tespit ve İhtiyaçların Belirlenmesi

3. GELECEĞE BAKIŞ

- 3.1. Misyon, Vizyon ve Temel Değerler
- 3.2. Mison
- 3.3. Vizyon
- 3.4. Temel Değerler

4. AMAÇ, HEDEF VE STRATEJİLERİN BELİRLENMESİ

- 4.1. Amaç, hedef, gösterge ve stratejiler
- 4.2. Maliyetlendirme

5. İZLEME VE DEĞERLENDİRME

6. Tablo/Şekil/Grafikler/Ekler

Tablolar ve Şekiller

1. *Tablo 1: Stratejik Planlama Kurulu üyeleri*
2. *Tablo 2: Stratejik Planlama Ekibi Üyeleri*
3. *Tablo 3: İsa Öner Anadolu Lisesi Çalışanlarının Eğitim Düzeyi ve Cinsiyetine Göre Dağılım*
4. *Şekil 1: İsa Öner Anadolu Lisesi Teşkilat Şeması*

Kısaltmalar

MEB	Milli Eğitim Bakanlığı
MEM	Milli Eğitim Müdürlüğü
AR-GE	Araştırma ve Geliştirme
SP	Stratejik planlama
SA	Stratejik amaç
SH	Stratejik hedef
PH	Performans hedefi
PG	Performans göstergeleri
AB	Avrupa Birliği
GZFT	Güçlü, zayıf, Fırsat, Tehdit
YİBO	Yatılı ilköğretim Bölge Okulu
İLSİS	İl ve İlçe MEM Yönetim Bilgi Sistemi
BTS	Bilgi Teknoloji Sınıfı
HEM	Halk Eğitim Merkezi
TEŞ	Temel Eğitim Şubesi
OŞ	Orta Öğretim Şubesi
DÖŞ	Din Öğretimi Şubesi
MTEŞ	Mesleki ve teknik Eğitim Şubesi
ÖERHŞ	Özel Eğitim ve Rehberlik Şubesi
HBÖŞ	Hayat Boyu Öğrenme Şubesi

TANIMLAR

Eylem Planı: İdarenin stratejik planının uygulanmasına yönelik faaliyetleri, bu faaliyetlerden sorumlu ve ilgili birimler ile bu faaliyetlerin başlangıç ve bitiş tarihlerini içeren plandır.

Faaliyet: Belirli bir amaca ve hedefe yönelen, başlı başına bir bütünlük oluşturan, yönetilebilir ve maliyetlendirilebilir üretim veya hizmetlerdir.

Hazırlık Programı: Stratejik plan hazırlık sürecinin aşamalarını, bu aşamalarda gerçekleştirilecek faaliyetleri, bu aşama ve faaliyetlerin tamamlanacağı tarihleri gösteren zaman çizelgesini, bu faaliyetlerden sorumlu birim ve kişiler ile stratejik planlama ekibi üyelerinin isimlerini içeren ve stratejik planlama ekibi tarafından oluşturulan programdır.

Vizyon: Vizyon idarenin geleceğini sembolize eden genel amacdır. Vizyon bildiri, stratejik planın kapsadığı zaman diliminin de ötesinde, uzun vadede idarenin gerçekleştirmek istediklerini ve ulaşmak istediği yeri yansıtacak bir şekilde belirlenir.

Misyon Misyon bir idarenin var oluş sebebidir. İdarenin ne yaptığını, nasıl yaptığını ve kimin için yaptığını açıkça ifade eder. Stratejik plana temel teşkil eden misyon bildiri, idarenin sunduğu tüm hizmetler ile gerçekleştirdiği tüm faaliyetleri kapsayan bir şemsiye kavramdır.

Temel Değerler: Temel değerler, karar alıcıların idareyi yönetirken bağlı kalacakları inançları ve çalışma felsefesini yansıtır.

Hedef Kartı: Amaç ve hedef ifadeleri ile performans göstergelerini, gösterge değerlerini, göstergelerin hedefe etkisini, sorumlu ve işbirliği yapılacak birimleri, riskleri, stratejileri, maliyetleri, tespitler ve ihtiyaçları içeren karttır.

Performans Göstergesi: Stratejik planda hedeflerin ölçülebilirliğini miktar ve zaman boyutuyla ifade eden araçlardır.

Stratejiler: Stratejiler, idarenin hedeflerine nasıl ulaşılacağını gösteren kararlar bütünüdür. İyi belirlenmiş stratejiler olmaksızın hedefleri etkili bir biçimde uygulamaya geçirmek mümkün değildir.

Stratejik Plan Değerlendirme Raporu: İzleme tabloları ile değerlendirme sorularının cevaplarını içeren ve her yıl Şubat ayının sonuna kadar hazırlanan rapordur.

Stratejik Plan Genelgesi: Stratejik plan hazırlık çalışmalarını başlatan, Strateji Geliştirme Kurulu üyelerinin isimlerini içeren ve bakanlıklar ile bakanlıklara bağlı, ilgili ve ilişkili kuruluşlarda Bakan, diğer kamu idareleri ve mahalli idarelerde üst yönetici tarafından yayımlanan genelgedir.

1. GİRİŞ VE STRATEJİK PLANIN HAZIRLIK SÜRECİ

1.1. Strateji Geliştirme Kurulu ve Stratejik Plan Ekibi

Stratejik plan hazırlık çalışmalarının başladığı, İl Milli Eğitim Müdürlüğü tarafından 2022/21 sayılı Genelge ile duyurulmuştur. Okulumuzun 2024–2024 Stratejik Planı, literatür taraması, durum analizi raporu, iç ve dış paydaşların görüşleri doğrultusunda hazırlanmıştır. Bu kapsamda kurul ve ekip oluşturulmuştur.

Okul Strateji Geliştirme Kurulu: Okul müdürünün başkanlığında, bir okul müdür yardımcısı, bir öğretmen ve okul/aile birliği başkanı ile bir yönetim kurulu üyesi olmak üzere 5 kişiden oluşan üst kurul kurulur.

Tablo 1: Stratejik Planlama Kurulu üyeleri

İSA ÖNER ANADOLU LİSESİ STRATEJİ GELİŞTİRME KURULU			
No	Adı Soyadı	Görevi	
1	Abdurrahman DEVRAN	Okul Müdürü	Komisyon Başkanı
2	Pınar Seher KÖRÜN	Müdür Yardımcısı	Komisyon Üyesi
3	Çiğdem GÖREN	Öğretmen	Komisyon Üyesi
4	Hüsne ASLAN	Okul Aile Birliği Başkanı	Komisyon Üyesi
5	Özkan KILINÇ	Yönetim kurulu üyesi	Komisyon Üyesi

Tablo 2: Stratejik Planlama Ekibi Üyeleri

İSA ÖNER ANADOLU LİSESİ STRATEJİ PLANLAMA EKİBİ			
No	Adı Soyadı	Görevi	
1	Pınar Seher KÖRÜN	Müdür Yardımcısı	Müdür Yardımcısı
2	Yılmaz AĞBAHT	Rehber Öğretmen	Komisyon Üyesi
3	Oktay KESİCİ	Öğretmen	Komisyon Üyesi
4	Güneş TUNCER	Öğretmen	Komisyon Üyesi
5	Hüsne ASLAN	Gönüllü Veli	Komisyon Üyesi

1.2. Planlama Süreci:

2024-2028 dönemi Stratejik planlama sürecinin belirli bir zaman dilimi içerisinde tamamlanması ve kaynakların etkin kullanımı amacıyla, ekibimiz tarafından Milli Eğitim Müdürlüğü Ar-Ge biriminin koordinasyonu doğrultusunda çalışmalar başlatılmıştır.

Stratejik planlama hazırlık süreci katılımçılık ilkesi çerçevesinde kararlar üst kurulla yapılan toplantılarla alınmıştır. Toplantılara üst kurulun yanında öğretmen ve personellerin katılımıyla gerçekleştirilmiştir.

2. DURUM ANALİZİ

Durum analizi bölümünde okulumuzun mevcut durumu ortaya konularak neredeyiz sorusuna yanıt bulunmaya çalışılmıştır. 2019-2023 yılı stratejik planlamasında tam anlamıyla istenilen hedeflere ulaşılamamıştır.

Bu kapsamda okulumuzun kısa tanıtımı, okul künyesi ve temel istatistikleri, paydaş analizi ve görüşleri ile okulumuzun Güçlü Zayıf Fırsat ve Tehditlerinin (GZFT) ele alındığı analize yer verilmiştir.

2.1. Kurumsal Tarihçe

Okulumuz, 1997-1998 Eğitim Öğretim yılında Karaduvar mahallesinde 9 şube ile eğitim ve öğretime açılmıştır. 2023-2024 Eğitim Öğretim yılında ise 12 şubede 310 öğrenci ile eğitime devam edilmektedir.

Okulumuz, hayırsever iş adamı İsa Öner tarafından yaptırılmış olup, 9. Cumhurbaşkanımız Süleyman DEMİREL tarafından açılışı yapılarak eğitim öğretime başlamıştır.

İsa Öner Çok Programlı Anadolu Lisesi olarak eğitim öğretime devam etmekte iken 18.03.2019 tarihinde Bakanlığımız tarafından İsa Öner Anadolu Lisesine dönüştürülmüştür.

Okulumuz 2683 m2 alana sahip olup, okul binası 595 m2 kantin binası ise 65m2 alan üzerinde bulunmaktadır. Derslik binası 3 katlı olduğundan (3x595) 1785 m2 kapalı alanı mevcuttur.

Okulumuzda 2020 yılında İl Milli Eğitim Müdürlüğümüz tarafından açılan ihaleyle yüklenici firma tarafından büyük onarım yapılmış olup, fiziki sorunları büyük oranda çözülmüştür. 2020 yılındaki büyük onarımda; deprem güçlendirmesi, dış ve iç cephe sıva ve boyaları, çatı, bütün bina içi zemin yenilemesi, su deposu ve yangın sistemi yenilemesi, derslik kapıları ve klimaların yenilenmesi yapılmıştır. Yine aynı yıl içerisinde gelen ödeneklerle okul binası ve derslik donanımları yenilemeleri yapılmış, eksiklikler giderilmiştir.

2.2. Uygulanmakta Olan Stratejik Planın Değerlendirilmesi

Uygulanmakta olan stratejik plana tamamen ulaşamamışsa da genel olarak hedeflere yaklaşmış ve okulumuz akademik ve sosyal, kültürel faaliyetler açısından gelişme göstermiştir. Kantin gelirimizden başka bir gelir elde edemiyor oluşumuz hedeflere tam anlamıyla ulaşma anlamında okulumuzu zorlamaktadır. Ancak öğretmenlerimizin kendilerini geliştirmeleri ve sınıf sayılarımızın dengeli dağılımı öğrencilere bireysel olarak ulaşmayı sağlamakta, her bir öğrencimizle rehberlik servisimiz aracılığıyla ilgilenebilmekteyiz.

2024-2028 stratejik planımızı önceki yıl hedeflerimize göre daha ulaşılabilir ve tamamlanabilir hedefler olarak seçtik, okul olarak amacımız hedeflerimizi gerçekleştirmektir.

2.3. Yasal Yükümlülükler ve Mevzuat Analizi

<i>Yasal Yükümlülük (Görevler)</i>	<i>Dayanak (Kanun, Yönetmelik, Genelge adı ve no'su)</i>
Her Türk çocuğuna iyi bir vatandaş olmak için gerekli temel bilgi, beceri, davranış ve alışkanlıkları kazandırmak; onu milli ahlak anlayışına uygun olarak yetiştirmek.	* 1739 sayılı kanunun 23. maddesi * 222 sayılı kanunun 1. maddesi, * İlköğretim Kurumları Yönetmeliğinin 5. maddesi
Her Türk çocuğunu ilgi, istidat ve kabiliyetleri yönünden yetiştirerek hayata ve üst öğrenime hazırlamak.	* 1739 sayılı kanunun 23. maddesi.
Öğrencilere, Atatürk ilke ve inkılâplarını benimsetme; Türkiye Cumhuriyeti Anayasası'na ve demokrasinin ilkelerine, insan hakları, çocuk hakları ve uluslararası sözleşmelere uygun olarak haklarını kullanma, başkalarının haklarına saygı duyma, görevini yapma ve sorumluluk yüklenebilen birey olma bilincini kazandırmak.	* İlköğretim Kurumları Yönetmeliğinin 5. maddesi

2.4. Üst Politika Belgeleri Analizi

Üst Politika Belgeleri	
12. Kalkınma Planı	Cumhurbaşkanlığı Programı
Orta Vadeli Program	Cumhurbaşkanlığı Yıllık Programı
Millî Eğitim Bakanlığı Stratejik Planı	Mersin İl Millî Eğitim Müdürlüğü Stratejik Planı
Akdeniz İlçe Millî Eğitim Müdürlüğü Stratejik Planı	

2.5. Faaliyet Alanları ile Ürün/Hizmetlerin Belirlenmesi

Faaliyet Alanı	Ürün/Hizmetler
Eğitim-Öğretim Hizmetleri	<ol style="list-style-type: none">1. Eğitim-öğretim iş ve işlemleri2. Ders Dışı Faaliyet İş ve İşlemleri3. Özel Eğitim Hizmetleri4. Kurum Teknolojik Altyapı Hizmetleri5. Anma ve Kutlama Programlarının Yürütülmesi6. Sosyal, Kültürel, Sportif Etkinlikler7. Öğrenci İşleri (kayıt, nakil, ders programları vb.)8. Zümre Toplantılarının Planlanması ve Yürütülmesi9. Mezunlar
Stratejik Planlama, Araştırma-Geliştirme	<ol style="list-style-type: none">1. Stratejik Planlama İşlemleri2. İhtiyaç Analizleri3. Eğitime İlişkin Verilerin Kayıtlanması4. Araştırma-Geliştirme Çalışmaları5. Projeler Koordinasyon
İnsan Kaynaklarının Gelişimi	<ol style="list-style-type: none">1. Personel Özlük İşlemleri2. Norm Kadro İşlemleri3. Hizmet içi Eğitim Faaliyetleri
Fiziki ve Mali Destek	<ol style="list-style-type: none">1. Okul Güvenliğinin Sağlanması2. Ders Kitaplarının Dağıtımı3. Taşınır Mal İşlemleri4. Taşınmaz Eğitim İşlemleri5. Temizlik, Güvenlik, Isıtma, Aydınlatma Hizmetleri6. Evrak Kabul, Yönlendirme ve Dağıtım İşlemleri7. Arşiv Hizmetleri8. Sivil Savunma İşlemleri
Denetim ve Rehberlik	<ol style="list-style-type: none">1. Okul/Kurumların Teftiş ve Denetimi2. Öğretmenlere Rehberlik ve İşbaşında Yetiştirme Hizmetleri3. Ön İnceleme, İnceleme ve Soruşturma Hizmetleri
Halkla İlişkiler	<ol style="list-style-type: none">1. Bilgi Edinme Başvurularının Cevaplanması2. Protokol İş ve İşlemleri3. Basın, Halk ve Ziyaretçilerle İlişkiler4. Okul-Aile İşbirliği
Rehberlik Faaliyetleri	<ol style="list-style-type: none">1. Öğrencilere rehberlik hizmetinin sunulması2. Velilere yönelik rehberlik çalışmalarının yapılması3. Rehberlik faaliyetlerinin yürütülmesi

2.6. Paydaş Analizi

Stratejik planlama ve kalite yönetiminin temel unsurlarından birisi katılımcılıktır. Stratejik planın sahiplenilmesi ve uygulamanın etkinliğini artırmak amacıyla il müdürlüğümüzün etkileşim içinde olduğu paydaşların görüşleri dikkate alınmıştır.

Paydaşlar, idarenin ürün ve hizmetleriyle ilgisi olan, idareden doğrudan veya dolaylı, olumlu ya da olumsuz yönde etkilenen veya idareyi etkileyen kişi, grup veya kurumlardır. Öğretmen, öğrenci ve velilerimize anket düzenlenmiştir. Sonuçlarına göre kurumumuzun ihtiyaçları belirlenmiştir.

1- Paydaşların Tespiti

Paydaş Adı	İç Paydaş	Dış Paydaş
Akdeniz Kaymakamlığı		√
İlçe Milli Eğitim Müdürlüğü İdare ve Personelleri		√
Öğretmenler	√	
Öğrenciler	√	
Veliler		√
Okul Müdürlükleri	√	
RAM		√
Akdeniz Belediyesi		√
Gençlik Hizmetleri ve Spor İlçe Müdürlüğü		√
İlçe Sağlık Müdürlüğü		√
Aile ve Sosyal Politikalar İlçe Müdürlüğü		√
Mahalle Muhtarlığı		√
Özel Eğitim ve Rehabilitasyon Merkezleri		√
Hayırseverler		√
Eğitim sendikaları		√
Medya		√
İlçe Emniyet Müdürlüğü		√
İlçe Müftülüğü		√

2- Paydaşların Önceliklendirilmesi

Paydaşların önceliklendirilmesinde paydaşların etki ve önem derecesi dikkate alınarak tespit edilmiştir. Paydaşların önceliklendirilmesi, etki ve önemlerinin tespit edilmesinde Paydaş Etki/Önem Matrisi tablosundan yararlanılmıştır.

Paydaş Adı	İç Paydaş	Dış Paydaş	Önem Derecesi	Etki Derecesi	Önceliği
Akdeniz Kaymakamlığı		√	5	5	5
İlçe Milli Eğitim Müdürlüğü İdare ve Personelleri		√	5	5	5
Öğretmenler	√		5	5	5
Öğrenciler	√		5	5	5
Veliler		√	5	5	5
Okul Müdürlükleri	√		5	5	5
RAM		√	3	5	5
Akdeniz Belediyesi		√	4	4	4
Gençlik Hizmetleri ve Spor İlçe Müdürlüğü		√	3	3	3
Akdeniz İlçe Sağlık Müdürlüğü		√	3	3	3
Aile ve Sosyal Politikalar İlçe Müdürlüğü		√	3	3	3
Mahalle Muhtarlığı		√	4	4	4
Özel Eğitim ve Rehabilitasyon Merkezleri		√	3	3	3
Hayırseverler		√	4	4	4
Eğitim sendikaları		√	3	3	3
Medya		√	2	2	2
İlçe Emniyet Müdürlüğü		√	4	4	4
İlçe Müftülüğü		√	4	4	4

Önem Derecesi: 1, 2, 3 gözet; 4,5 birlikte çalış

Etki Derecesi: 1, 2, 3 İzle; 4, 5 bilgilendir

Önceliği: 5= Tam; 4=Çok; 3=Orta; 2=Az; 1=Hiç

3- Paydaş görüş ve önerilerinin alınması ve değerlendirilmesi

İsa Öner Anadolu Lisesi olarak öğrenci, öğretmen ve personellere “ Durum Tespit Çalışması “ anketlerini göndererek ilgili paydaşlarımızın Durum Tespit Çalışmasında yer almaları istenmiştir. Böylece İsa Öner Anadolu Lisesinin durum tespitinde bütün bağlı birimlerin ortak katılımı doğrultusunda paydaşlarımızın görüş ve beklentileri yapılan anketlerle tespit edilmiştir. Paydaş anketi okul çalışanları ve öğrencilere uygulanmıştır. Ankete 225 kişi katılmıştır.

3.1. Paydaşların Müdürlük Faaliyetlerinden Memnuniyet Düzeyi:

3.2. Öncelik Verilmesi Gerekli Görülen Faaliyet Alanları:

- 1.Okul Kültürü Oluşturulması
2. Okul Temizliği ve Bakımlar
3. Devamsızlıkların Azaltılması

3.3. Memnun Olunan Faaliyet Alanları:

1. Sosyal ve Kültürel Faaliyetlerin yeterli düzeyde yapılması
2. Sınıf Sayılarının dengeli dağılımı
3. Rehberlik çalışmalarına verilen önem

2.7. Okul/ Kurum İçi Analiz

2.7.1. Kurum içi analiz

Okul/Kurum İçi	Analiz İçerik Tablosu
Öğrenci sayıları	9.Sınıflar : 189 10.Sınıflar : 36 11.Sınıflar : 46 12.Sınıflar : 27 Kaynaştırma Öğrencisi: 2 Toplam : 298
Akademik başarı verileri	Dönem Sonu Ağırlıklı Not Ortalamalarına bakıldığında ; Okul birincisi not ortalaması :96,62 Okul ikincisi not ortalaması :92,06 Okul üçüncüsü not ortalaması:91,50 şeklindedir. Öğretmen/Ders/Başarı bazında bakıldığında ise en başarılı dersler ; Beden Eğitimi, Tarih, Kimya, Fizik
Sosyal-kültürel-bilimsel ve sportif başarı verileri	Belirtilen alanlarda Okulumuzda ; Sıfır Atık Projesi Okulum Temiz Projesi Futsal Takımımız vardır. Muay Thai : 1 lisanslı öğrencimiz mevcuttur ve bölge 1.liği mevcuttur.
Öğrenme stilleri envanteri	Okul rehberlik servisi tarafından uygulanan öğrenme stilleri testi sonuçlarına göre ; - Görsel ağırlıklı öğrenme stili : 170 - İşitsel ağırlıklı öğrenme stili : 95

	<p>- Dokusal/Kinestetik ağırlıklı öğrenme stili : 33</p> <p>Yukarıdaki verilerden hareketle öğrencilerin çoğunun “ Görsel ağırlıklı öğrenme ” stilini tercih ettikleri görülmüştür. Göreerek okuyarak öğrenmeyi tercih ettikleri ve renkli grafik ve haritalar üzerinde daha çok öğrenmeye ulaştıkları görülmüştür. İşitsel ve kinestetik öğrenmelerde eşit şekilde bir dağılım olduğu görülmüştür. İşitsel öğrenmede öğrencilerin işleyerek, dinleyerek ve tartışarak öğrenmeyi tercih ettikleri aynı şekilde kinestetik öğrenme de ise fiziksel temas kurarak , yaparak öğrenmeyi tercih ettikleri görülmüştür.</p>
Devam-devamsızlık verileri	<p>Okulumuzda uygulanan “Devamsızlık Nedenleri Anketi” sonuçları değerlendirilmiş ve sonuçlar aşağıda belirtilmiştir.</p> <ul style="list-style-type: none"> - Okul ve Yönetim boyutu: 41 - Öğretmen boyutu: 38 - Aile boyutu: 64 - Çevre boyutu: 52 - Akademik kaygı boyutu: 17 - Kişisel nedenler: 47 - Arkadaş çevresi boyutu: 21 <p>Yukarıdaki sebeplere bakıldığında aile boyutunun ve çevre boyutunun öğrencilerin devamsızlıkları üzerinde etkili olduğu görülmüştür.Öğrencilerin sosyo ekonomik durumlarının ve aile içi ilişkilerinin genel anlamda beklenen düzeyde olmamasının bir sonucu olarak böyle değerlendirdikleri düşünülmektedir.</p> <p>Okul içerisinde öğrenciler ve velileri ile devamsızlığı önleme çalışmaları yapılmaktadır.</p>
Okul disiplini etkileyen faktörler anketi	<p>Okul rehberlik servisi tarafından uygulanan anket analiz sonuçlarına göre ;</p> <ul style="list-style-type: none"> - Öğrencilerin % 58 i “ En ufak hatada disiplin kuruluna gönderildiklerini ” - Öğrencilerin % 49 u neden cezalandırıldıklarını anlamadıklarını belirtmiş - Öğrencilerin %46 ‘ sı derslerde sıkıldığını bu nedenle arkadaşlarıyla konuştuğunu belirtmiştir. - Öğrencilerin % 46’sı başarılı öğrencilerin hatalarının görmezden geldiğini düşünüyor. <p>Öğrencilerin % 54 ‘ ü hataların esnek karşılanmadığını , mükemmel davranmalarının beklendiğini düşünüyor.</p>
İnsan kaynakları verileri	<p>Okulumuzda 2 idareci – 26 Öğretmen – 2hizmetli 1memuzr olmak üzere toplam 31 personel bulunmaktadır.</p> <p>Öğretmenlerimizden 8 ‘i Yüksek Lisans Diplomasına sahiptir.</p>
Öğretmenlerin hizmet içi eğitime katılma oranları	<p>Öğretmenlerimizden ;</p> <ul style="list-style-type: none"> - 1-10 yıl arası hizmet süresi bulunanların hizmet içi eğitime katılma oranları: %70 - 10-20 yıl arası hizmet süresi bulunanların hizmet içi eğitime katılma oranları: %85 20 + hizmet süresi bulunanların hizmet içi eğitime katılma oranları: % 95
Öğrenme ortamı verileri	<p>Okulun fiziki yapısına (ana bina ve kantin.) ve öğrenme ortamlarına (sınıf sayısı, kütüphane ve çok amaçlı salon vb.) dair verileri içermelidir.</p> <p>Kurum Açık Alanı(m2) : 2023</p> <p>Kurum Kapalı Alan(m2) : 178</p> <p>Kurum Toplam Alan(m2): 2683</p> <p>Kurum Bina Oturma Alanı(m2) :595</p>
Okul/kurum ortamını değerlendirme anketi	<p>Okul rehberlik servisi tarafından uygulanan anket analiz sonuçlarına göre ;</p> <ul style="list-style-type: none"> - Öğrencilerin %74 ü idarenin ve öğretmenlerin kendilerine çok iyi davrandığını ve bu durumdan memnun olduklarını belirtmiş - Öğrencilerin % 80i okulda kıyafetlerine çok fazla karışıldığını düşünüyor.

	<ul style="list-style-type: none"> - Öğrencilerin %65 i kütüphaneden daha fazla yararlanmak istediğini belirtmiş. - Öğrencilerin %97si rehber öğretmene ihtiyacı olduğunda ondan yardım alabileceğini düşünüyor. - Öğrencilerin %63 ü isteklerinin daha fazla dikkate alınması gerektiğini belirtmiş. <p>Okul idaresi, öğretmen, öğrenci ve veli işbirliğiyle okul ortamını geliştirici çalışmalar artırılacaktır.</p>
--	---

2.7.2. İnsan Kaynakları

Okullarda insan kaynaklarını, organizasyonel amaçlar doğrultusunda en verimli şekilde kullanmak; insan kaynağının iç ve dış gelişmelere uygun olarak etkin bir şekilde planlanmasını, geliştirilmesini ve değerlendirilmesini sağlamak kurumun verimliliği açısından büyük önem taşımaktadır.

Tablo 3: İsa Öner Anadolu Lisesi Çalışanlarının Eğitim Düzeyi ve Cinsiyetine Göre Dağılım

	YÜKSEK LİSANS			LİSANS			LİSE VE ALTI		
	E	K	T	E	K	T	E	K	T
Okul Müdürü	1		1						
Müdür yardımcıları					1	1			
Branş Öğretmenleri	4	3	7	6	13	19			
Rehber Öğretmen				1		1			
İdari Personeller				1		1			
Yardımcı Personeller							2	2	4
Güvenlik Görevlisi									
TOPLAM	5	3	8	8	14	22	2	2	4

İdari Personelin Hizmet Süresine İlişkin Bilgiler

Hizmet Süreleri	2024 Yıl İtibarıyla	
	Kişi Sayısı	%
5-6 Yıl	1	33
7-10 Yıl	1	33
10.....Üzeri	1	33

Tablo . Öğretmenlerin Hizmet Süreleri (Yıl İtibarıyla)

Hizmet Süreleri	Branşı	Kadın	Erkek	Hizmet Yılı	Toplam
4-6 Yıl	Tarih	1		6	1
7-10 Yıl	İngilizce	4		8,10,8,10	7
	Felsefe		1	8	
	Almanca	1		10	
	Beden Eğitimi		1	9	
11-15 Yıl	Coğrafya		1	15	8
	Türk Dili ve Edebiyatı	2	1	11,12,14	
	Müzik		1	14	
	Matematik	1	1	13,13	
	Biyoloji		1	13	
16-20	İngilizce	1		16	1
20 ve üzeri	Coğrafya		1	31	9
	Türk Dili ve Edebiyatı		1	23	
	Görsel Sanatlar	1		21	
	Matematik	1	1	28,23	
	Tarih	1		23	
	Kimya	1		36	
	Rehberlik	1		22	
	Fizik	1		21	

Yönetici ve Öğretmenlerin Katıldığı Hizmet İçi Eğitim Programları

Adı ve Soyadı	Branşı	Katıldığı Hizmet İçi Eğitim Sayısı
ABDURRAHMAN DEVRAN	Okul Müdürü (Coğrafya)	32
PINAR SEHER KÖRÜN	Müdür Yardımcısı (İngilizce)	25
ALİ DOĞAN	Beden Eğitimi	11
ALİ YATKIN	Müzik	28
AYŞEGÜL USLU	Almanca	55
CEM MURAT BOYLU	Matematik	19
ÇİĞDEM GÖREN	İngilizce	78
DAVUT KAVÇİN	Felsefe	27
ESİN AZİZE SOR	Görsel Sanatlar	23
FERDA ALTAN	İngilizce	28
GÜLDAL EMREM	Kimya / Kimya Teknolojisi	20
GÜNEŞ TUNCER	Türk Dili ve Edebiyatı	25
HATİCE OĞULCAN	Türk Dili ve Edebiyatı	17
İLKNUR SÜVARİ	Matematik	23
MÜGE AKTOPRAK	Tarih	31
OKTAYKESİCİ	Matematik	51
ÖZKAN KILINÇ	Türk Dili ve Edebiyatı	45
REYHAN ORUÇ	Tarih	37
RIDVAN ÖZDEMİR	Türk Dili ve Edebiyatı	26
SERKAN AKCAN	Biyoloji	21
TUĞBA YÜCE	İngilizce	50
TURAPORTAŞ	Coğrafya	18
YILMAZ AĞBAHT	Rehberlik	36
ZEKİYE MELTEM KIROĞLU	İngilizce	27
ZEYNEP DÜZOVA	Fizik	23
ZÜBEYDE YILDIZ ÖZCAN	Matematik	41

Okul/kurum Rehberlik Hizmetleri

Mevcut Kapasite				Mevcut Kapasite Kullanımı ve Performans					
Psikolojik Danışman Norm Sayısı	Görev Yapan Psikolojik Danışman Sayısı	İhtiyaç Duyulan Psikolojik Danışman Sayısı	Görüşme Odası Sayısı	Danışmanlık Hizmeti Alan			Rehberlik Hizmetleri İle İlgili Düzenlenen Eğitim/Paylaşım Toplantısı vb. Faaliyet Sayısı		
				Öğrenci Sayısı	Öğretmen Sayısı	Veli Sayısı	Öğretmenlere Yönelik	Öğrencilere Yönelik	Velilere Yönelik
1	1	0	1	50	29	25	3	7	2

2.7.3. Teknolojik Düzey

Okul hizmetlerinin, yararlanıcılara daha hızlı ve etkili şekilde sunulması için güncel teknolojik araçlar etkin bir biçimde kullanılmaktadır. Bu kapsamda modüler bir yapıda kurgulanmış olan Millî Eğitim Bakanlığı Bilgi İşlem Sistemi (MEBBİS) ile kurumsal ve bireysel iş ve işlemlerin büyük bölümü yürütülmektedir. Aynı zamanda sistemde personel ve öğrencilerin bilgileri bulunmaktadır. e-Okul, Veli Bilgilendirme Sistemi gibi modüllere ulaşılarak çalışmalar yürütülmektedir. Müdürlüğümüz resmi yazışmaları elektronik ortamda Doküman Yönetim Sistemi (DYS) üzerinden yapılmaktadır.

Teknolojik Araç-Gereç Durumu

Araç-Gereçler	2021	2022	2023	İhtiyaç
Yazıcı	3	3	3	2
Bilgisayar	4	5	5	2

Tablo Fiziki Mekân Durumu

Fiziki Mekân	Var	Yok	Adedi
Öğretmen Çalışma Odası	Var		1
Ekipman Odası	Var		1
Kütüphane	Var		1
Rehberlik Servisi	Var		1
Resim Odası	Var		1
Müzik Odası	Var		1
Çok Amaçlı Salon	Var		1
Spor Salonu		Yok	

2.7.4. Mali Kaynaklar

Kurumun mali kaynakları, bütçe büyüklüğü, döner sermaye, okul-aile birliği gelirleri, kantin vb. gelirler ve harcama kalemleri ortaya konulur. Bütçe işlemlerinin kim tarafından yürütüldüğü belirtilir. Enflasyon oranı da dikkate alınarak plan dönemi boyunca gerçekleşecek kaynak artışı tahmini olarak belirlenir.

Tablo Kaynak Tablosu

Kaynaklar	2024	2025	2026	2027	2028
Genel Bütçe	328.000	426.400	554.320	720.616	936.800

YILLAR	2021		2022		2023	
HARCAMA KALEMLERİ	GELİR	GİDER	GELİR	GİDER	GELİR	GİDER
Temizlik	10.500.00	10.350.00	56.500.00	56.500.00	96.000.00	96.000.00
Küçük Onarım	3.000.00	3.000.00	10.000.00	10.000.00	23.600.00-	23.600.00
Kirtasiye	66.500.00	66.500.00	90.000.00	90.000.00	125.000.00	125.000.00
GENEL	80.000.00	80.000.00	156.500.00	156.500.00	244.600.00	244.600.00
Okul Aile Birliği		32.000	41.600	54.800	70.304	91.395
TOPLAM	360.000	468.000	608.400	608.400	790.920	1.028.195

Tablo Gelir-Gider Tablosu

2.7.5. İstatistiki Veriler

Tablo Yükseköğretime Yerleşme Durumu

Yıl	12. Sınıf Öğrenci Sayısı	Sınava Başvuran Öğrenci	Yerleştiği Yüksek Okul Türü	Savısı(B)	Oran (B/Ax100)
2021	32	15	Lisans		
			Ön Lisans	2	
			Açık Öğretim		
			TOPLAM	2	7
2022	22	7	Lisans		
			Ön Lisans	2	
			Açık Öğretim		
			TOPLAM	2	10
2023	25	11	Lisans	1	
			Ön Lisans	2	
			Açık Öğretim		
			TOPLAM	3	13

Eğitim Öğretim Yılı	Toplam Öğrenci Sayısı	Verilen Ceza Sayısı				Toplam Verilen Ceza Say.	Ödül Durumu			
		Kınama	OKSU	OD	ÖEDÇ		1. Dönem		2. Dönem	
							Ödül Alan Toplam Öğr. Say.	Oran (%)	Ödül Alan Toplam Öğr. Say.	Oran (%)
2021-2022	310	12	11	0	0	23	123	%40	102	%33
2022-2023	284	9	13	0	2	24	92	%33	102	%36

2023-2024 (Denetim tarihi itibarı ile)	309	2								
---	-----	---	--	--	--	--	--	--	--	--

Öğrenci Ödül/Ceza Durumu

Tablo Öğrenci-Sınıf Mevcut Durumu

ÖĞRENCİ	ÖĞRENCİ		OKUL
Kaynaştırma Eğitimi Alan	Öğrenci sayısı		Toplam öğrenci sayısı
	En Fazla	En Az	
2	18	10	298
			Ortalama sınıf mevcudu
			15

Öğretmen/Öğrenci Durumu

ÖĞRETMEN	ÖĞRENCİ		OKUL
Toplam öğrenci sayısı	Öğrenci sayısı		Toplam öğrenci sayısı
	Kız	Erkek	
29	106	192	298
			Öğretmen başına düşen öğrenci sayısı
			12,3

2.7.6. Kurum Kültürü Analizi

Kültür, toplumsal gelişme süreci içinde oluşturulan bütün maddi ve manevî değerler ile bunları yapmada sonraki nesillere iletmede kullanılan insanın doğal ve toplumsal çevresine egemenliğinin ölçüsünü gösteren araçların bütünüdür.

Kurum kültürü, kurumun kendine özgü inanç ve değerlerinin, kişiliğinin olmasıdır. Bir topluluğun sahip olduğu ve paylaştığı yaşam biçimidir. Kurumda paylaşılan temel değerlerin ve inançların bütünüdür, Kurumun Ruhudur. Tüm çalışanlar tarafından paylaşılan alışkanlıklar, tutum ve davranış kalıplarından oluşur. Bir kurum içinde oluşmuş, paylaşılan ortak inançlar, değerler ve alışılmış davranış kalıplarıdır.

Paydaş anketi analizlere göre kurumun Güçlü olduğu alanlar:

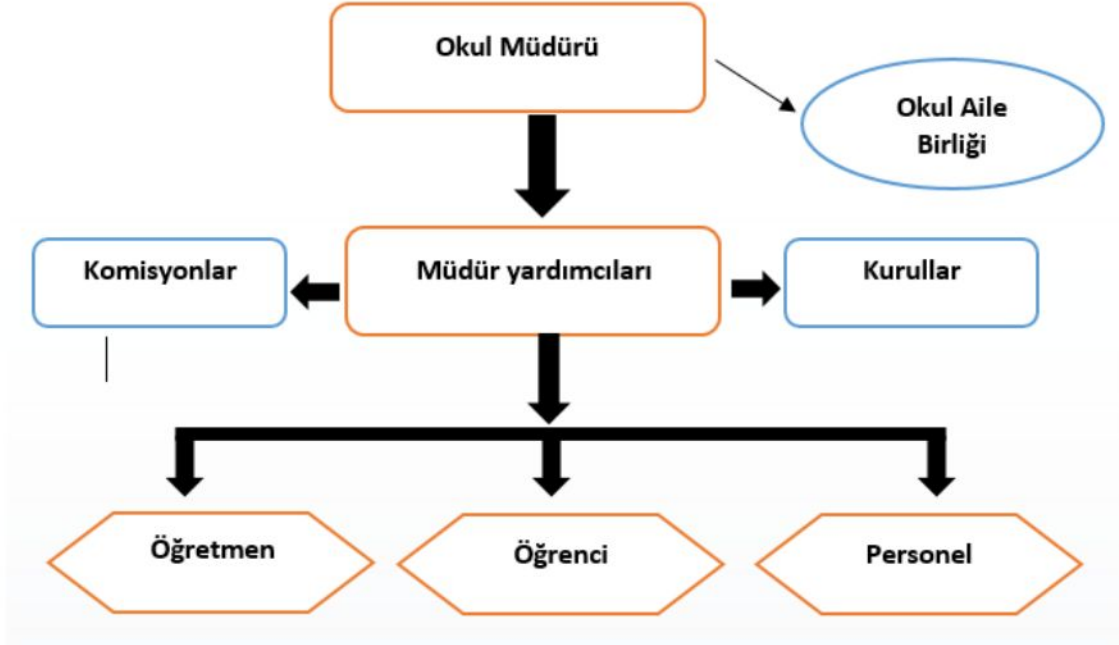
- 1.Güçlü ve Deneyimli Öğretmen Kadrosu
- 2.Derslik Sayılarının Yeterliliği
- 3.Sosyal, Kültürel ve Sportif Faaliyetlere Katılım

Paydaş analizi sonuçlarına göre geliştirilmeye açık alanlar:

- 1.Eğitim Öğretim Faaliyetlerine Katılım Oranlarının Yükseltilmesi
- 2.Kurum Kültürünün Yerleşmesi İçin Motivasyon Çalışmalarının Arttırılması (kurumsal aidiyet)
- 3.Uyumlu Çalışmaların Çeşitlendirilmesi
- 4.Eğitimi Destekleyecek Projelerin Geliştirilmesi
- 5.Hizmetiçi Eğitimlere Katılımın Teşvik Edilmesi

2.7.7. Teşkilat Yapısı

Şekil 1: İsa Öner Anadolu Lisesi Teşkilat Şeması



2.8. GZFT Analizi

GZFT (SWOT) Analizi, bir planın geliştirilmesi veya bir sorunun çözümü amacıyla, bir kurumun veya durumun güçlü yanlarını belirleyerek bunları en uygun fırsatlarla eşleştiren, zayıf ve tehdit edici yönleri azaltmayı hedefleyen sistematik bir planlama (stratejik planlama) aracıdır.

Kurumsal strateji ve konumlanma açısından başvurulan bir yöntem olan SWOT analizi, ilk başta ifade edildiği gibi, firma, kurum, örgüt vs. gibi bir organizasyonun iç-dış durumunun etraflıca incelenip değerlendirildiği bir analiz uygulamasıdır.

GZFT analizine stratejik planlama ekibi üyeleriyle "Beyin Fırtınası" tekniği kullanılarak tespit edilmeye çalışılmıştır. Bunun yanında iç ve dış paydaşlara yönelik yapılan anket sonuçlarından da yararlanarak sonuçlar GZFT analizine dâhil edilmiştir.

2.9.1.İçsel Faktörler

GÜÇLÜ YÖNLER	
1	Öğrenci sayısı sebebiyle öğrencilerle bireysel ilgilenilmesi olanağı sağlanmaktadır.
2	Sahil şeridinde olması
3	Okul güçlendirme çalışmasının yapılmış olması
4	İl, ilçe, mem tarafından yürütülen çalışmaların sahiplenilmesi
5	Personelimizin işbirliği yaparak uyum içinde çalışması
6	Kütüphane, Toplantı Salonu, Müzik ve Resim Sınıflarımızın

	olması
7	İletişim ve yazışma süreçlerinin aksatılmadan yapılması
8	Öğrenci ve Personel işlerinin eğitim öğretim mevzuatına uygun olarak yürütülebilmesi
9	Öğretmen ve Öğrencilerin sosyal etkinliklere ilgisinin olması
10	Öğrenci sayılarının sınıflarda dengeli dağılmış olması
11	Rehberlik faaliyetlerinin bireysel görüşmeler dahil olmak üzere düzenli ve yeterli şekilde yapılıyor olması

ZAYIF YÖNLER

1	Merkeze uzak, imkanlarının kısıtlı olması.
2	Okulun eksiklerini karşılayacak yeterli maddi imkanlara sahip olmamak.
3	Devamsızlık oranının fazla olması.
4	Velilerin akademik ve sosyal başarıya destek verecek düzeyde eğitsel ve maddi imkanlara sahip olmayışları.
5	Kazandırılan davranışların aile ortamında devam ettirilememesi
6	Veli Toplantılarına katılımın düşük olması
7	Merkeze uzak olması sebebiyle tercih edilmemesi.

2.9.2. Dışsal Faktörler

FIRSATLAR

1	Kültürel ve Demografik çeşitlilik
2	Branş öğretmeni ihtiyacımızın olmaması
3	Mahalli Yönetimin eğitimle ilgili olması
4	Okul yönetiminin demokratik, yeniliklere açık, güvenilir ve destekleyici olması
5	

TEHDİTLER

1	Aile gelir düzeylerinin düşük olması
2	Yerel maddi destek bulmakta yaşanan güçlükler
3	Velilerimizin eğitime yeterli önemi göstermemesi
4	Öğrencilerin okulumuzu bilinçli olarak tercih ederek gelmemesi

2.9. Tespitler ve İhtiyaçlar

Tespitler ve ihtiyaçlar analizi ile GZFT analizi sonucunda ortaya çıkan sonuçlara göre planın geleceğe yönelim bölümü ile ilişkilendirilmiş ve buradan hareketle hedef, gösterge ve eylemlerin belirlenmesi sağlanmıştır.

Gelişim ve sorun alanları ayırımında eğitim ve öğretim faaliyetlerine ilişkin üç temel tema olan Eğitime Erişim, Eğitimde Kalite ve kurumsal Kapasite kullanılmıştır. Eğitime erişim, öğrencinin eğitim faaliyetine erişmesi ve tamamlamasına ilişkin süreçleri; Eğitimde kalite, öğrencinin akademik başarısı, sosyal ve bilişsel gelişimi ve istihdamı da dâhil olmak üzere eğitim ve öğretim sürecinin hayata hazırlama evresini; Kurumsal kapasite ise kurumsal yapı, kurum kültürü, donanım, bina gibi eğitim ve öğretim sürecine destek mahiyetinde olan kapasiteyi belirtmektedir.

Eğitim ve Öğretime Erişim	Akademik Başarı	Kurumsal Kapasite
Okullaşma Oranı	Akademik Başarı	Kurumsal İletişim
Okula Devam/Devamsızlık	Sosyal, Kültürel ve Fiziksel Gelişim	Kurumsal Yönetim
Okula uyum, Oryantasyon	Sınıf Tekrarı	Bina ve Yerleşke
Diğer kurumlarla işbirliği	Okul Terkleri	Donanım
Geçici Koruma Altındaki Öğrenciler	Öğretim Yöntemleri	Temizlik, Hijyen
...	Ders Araç ve Gereçleri	İş Güvenliği, Okul Güvenliği
...	Rehberlik	Taşıma ve Servis

3. GELECEĞE BAKIŞ

3.1. Misyon, Vizyon ve Temel değerler

Okul Müdürlüğümüzün Misyon, vizyon, temel ilke ve değerlerinin oluşturulması kapsamında öğretmenlerimiz, öğrencilerimiz, velilerimiz, çalışanlarımız ve diğer paydaşlarımızdan alınan görüşler, sonucunda stratejik plan hazırlama ekibi tarafından oluşturulan Misyon, Vizyon, Temel Değerler; Okulumuz üst kurulana sunulmuş ve üst kurul tarafından onaylanmıştır.

3.2. MİSYON

Öğrencilerimizi; Atatürk ilke ve İnkılaplarına bağlı, bir üst öğrenime ve hayata hazır, çağımız gereklerine ve teknolojik gelişmelere uyum sağlayacak şekilde ruh ve beden sağlığı açısından kendisine güvenli, bilgi ve becerilerle donanımlı, biz duygusunu yaşayan ve yaşatan, ülkemize ve insanlığa faydalı daima en iyisini hedefleyen, amaca ulaşmak için yılmadan araştıran eleştirel bakış açısına sahip Cumhuriyetçi bireyler yetiştirmek için varız. Bizler bütün öğrencilerin öğrenmelerini sağlamak, onları bilgili ve becerili ve kendine güvenen bireyler olarak yetişmelerine fırsat tanımak ve onlara 21. yüzyılın gelişen ihtiyaçlarına cevap verebilecek beceriler kazandırmak için varız.

Çevremizdekilere bireysel haklara ve fikirlere saygıyı öğretmek için gerekli ortamı yaratırız. Öğrencilerimizi etkili ve aktif öğrenmeyi teşvik ederiz. Sporun ve sanatın gelişimini desteklemek için öğrencilerimize imkan yaratır aktif katılımlarını destekleriz. Dürüstlük, dostluk, arkadaşlık ve nezaket duygularını geliştirir, çevre bilinci kazandırırız. Yükseköğretime geçişe yönelik öğretim ve hazırlık çalışmalarında öğrencilerimize yardımcı olur, araştırma ve yaratıcılığın gelişmesi için uygun ortamın yaratılmasını sağlarız.

Kurumumuzun felsefesi, okulumuzun yapısını ve yönetimini desteklemek, belirlediğimiz idealleri gerçekleştirmenin yollarını daima aramak ve bunları gerçekleştirmek için sürekli gelişime ve değişime açık olmaktır.

3.3. VİZYON

Evrensel ve toplumsal değerlere saygı duyan, paylaşımcı, katılımcı, özgür düşünceye sahip, değişim ve gelişime açık, sorgulayan, çok yönlü bireyler yetiştirmek için çağdaş eğitim olanağı sunan; Tüm çalışanların işbirliği ve dayanışma içinde, her gün daha iyiye ulaşmaya çalıştığı bir okul olmak istiyoruz. İstiyoruz ki Okulumuzda, öğrenme temel ihtiyaç kabul edilsin. İstiyoruz ki Okulumuzda her veli, öğrencisine öğrenme için her türlü fırsatın verildiğini bilsin. İstiyoruz ki Okulumuzda hem öğretmenler hem de öğrenenler, birbirlerinin öğrenmesine ve birbirlerinin gelişimine yardımcı olmanın önemine inansın. İstiyoruz ki Okulumuzda çalışanlar, gerekenleri yaparken kendilerinden emin olsun. Doğruları yaptıklarında alacakları tepkiden korkmasın ve gerekenleri yerine getirmede endişeleri olmasın. İstiyoruz ki Okulumuzda herkes, her gün daha iyiye ulaşmak için çalışsın.

3.4. TEMEL DEĞERLER

Atatürk ilke ve inkılâplarına bağlı, vicdanlı, düşünceli ve çalışkan, 21. yüzyıl becerilerine sahip, analitik yeteneği olan, okuma ve soru sorma becerisine sahip, milli kültürün ve evrensel kültürün gelişmesine katkıda bulunan çağdaş insan yetiştirmek.

Eğitim ve öğretim sürecinde en aktif rolü oynayan öğretmeni, mesleğini yaşam biçimi haline getirmiş, çağdaş vizyon sahibi, yenilikleri benimsemiş, sürekli eğitim anlayışını seçmiş kişidir.

Bölüm 4

Amaç, Hedef ve Göstergeler

EĞİTİM ÖĞRETİME ERİŞİM								
AMAÇ 1	Öğrencilerin eğitim ve öğretime etkin katılımlarıyla tamamlamalarını sağlamak							
HEDEF 1.1	Öğrencilerin okula erişim, devam ve okulu tamamlama oranları artırılabacaktır.							
PERFORMANS GÖSTERGESİ	Hedefe Etkisi	Mevcut	HEDEF					
		2023	2024	2025	2026	2027	2028	
P.G. 1.1.1. Okula kayıt olanların mezun olma oranı (%)	20	%6	%8	%11	%15	%20	%26	
P.G. 1.1.2. Bir eğitim ve öğretim yılında destekleme ve yetiştirme kurslarına kayıt yaptıran öğrenci oranı	10	0	0	0	0	0	0	
P.G. 1.1.3. 20 gün ve üzeri özür-özürsüz devamsızlık yapan öğrenci sayısı/oranı	Oran	20	%10	%9	%8	%7	%6	%5
P.G. 1.1.4. Sürekli devamsızlık yapan öğrenci sayısı	Oran	20	%50	%40	%35	%30	%25	%20
P.G. 1.1.5. Okulu terk eden öğrenci sayısı ve oranı	Oran	20	%8	%7	%6	%5	%4	%3
P.G. 1.1.6. 9.sınıflardaki tekrar oranı	10	60	47	33	25	20	15	
Koordinatör Birim	Okul müdür/ Müdür yardımcısı							
İş birliği yapılacak birimler	Branş Öğretmenleri, Rehber öğretmenleri, Okul aile birliği							
Riskler	- İhtiyaçların karşılanmasına yönelik mali kaynakların yetersiz kalması - Öğrencilerin okula devamının sağlanması hususunda okul-aile iş birliğinin yetersiz kalması - Öğrenme kayıplarının telafi edilmesi amacıyla düzenlenen mekanizmaların yetersiz kalması							
Stratejiler	S.1.1. Öğrencilerin devamsızlık nedenleri belirlenecek, öğrenci ve veli iş birliğiyle bu nedenleri ortadan kaldırmaya yönelik çalışmalar yürütülecektir.							

	<p>S.1.2. Öğrenci devamsızlığının olumsuz etkilerini azaltmaya yönelik eksik kazanımların giderilmesi, sosyal etkinlikler, uzaktan öğrenme olanaklarına ilişkin farkındalık çalışmaları gibi telafi tedbirleri alınacaktır.</p> <p>S.1.3. Okul ortamının öğrenciler için cazip hale gelmesini sağlayacak sosyal, sportif vb. imkânlar artırılacaktır.</p> <p>S.1.4. Sınıf tekrarı nedenleri araştırılarak buna yönelik önleyici tedbirler geliştirilecektir.</p> <p>S.1.5. DYK kurslarına devamsızlık nedenleri araştırılarak devamsızlığı azaltacak çalışmalar yapılacaktır.</p> <p>S.1.6. Öğrencilerin örgün eğitimden ayrılma nedenleri araştırılıp okul kaynaklı nedenlerin ortadan kaldırılmasına yönelik tedbirler alınacaktır.</p> <p>S.1.7. Özel eğitim ihtiyacı olan öğrencilerin uygun alanda eğitim alabilmeleri için rehberlik ve yönlendirme faaliyetleri yapılacaktır.</p> <p>S.1.8. Öğrencilerin okula, okul kültürüne ve eğitim alacakları alana uyumunu güçlendirmek için çalışmalar yürütülecektir.</p>
Maliyet Tahmini	60.000TL
Tespitler	<ul style="list-style-type: none"> - Ailelerin eğitime ilişkin farkındalık düzeyinin yeterince yüksek olmaması - Devamsızlığın önlenmesi ve öğrenme kayıplarının giderilmesi için etkili rehberlik yapılmaması -Destekleme ve Yetiştirme Kursları'nda devamsızlık oranının ve kapanan kurs sayısının fazla olması
İhtiyaçlar	<ul style="list-style-type: none"> - Aile eğitimlerine devam edilmesi -Eğitimin paydaşları ile iş birliklerinin artırılması

SOSYAL ETKİNLİKLER							
AMAÇ 2	Öğrencilerin kaliteli eğitime erişimleri fırsat eşitliği temelinde artırılarak bilişsel, duyuşsal ve fiziksel olarak çok yönlü gelişimleri sağlanacak ve temel hayat becerilerini edinmiş öğrenciler yetiştirilecektir.						
HEDEF 2.1	Öğrencilerin bilimsel, kültürel, sanatsal, sportif ve toplum hizmeti alanlarında ders dışı etkinliklere katılım oranını artırmak.						
PERFORMANS GÖSTERGESİ	Hedefe Etkisi	Mevcut	HEDEF				
		2023	2024	2025	2026	2027	2028
P.G. 2.1.1. Okulda bir eğitim ve öğretim yılında bilimsel, kültürel, sanatsal ve sportif alanlarda en az bir faaliyete katılan öğrenci sayısı	25	80	100	120	140	160	200
P.G. 2.1.2. Bir eğitim ve öğretim yılında en az iki sosyal sorumluluk ve toplum hizmeti çalışmalarına katılan öğrenci oranı (%)	25	30	40	50	60	70	80
P.G. 2.1.3. Okulun katılım sağladığı yerel, ulusal ve uluslararası proje yarışmalarına katılan öğrenci sayısı	25	10	15	18	22	30	35
P.G. 2.1.4. Bir eğitim ve öğretim yılında üniversitelerde yürütülen bilimsel, sosyal, kültürel, sanatsal ve sportif alanlardaki faaliyetlere katılan öğrenci oranı (%)	25	3	4	5	6	7	8

Koordinatör Birim	Strateji Geliştirme Kurulu
İş birliği yapılacak birimler	Üniversiteler, STKlar
Stratejiler	<p>S.2.1. Her bir öğrencinin bir kulüp faaliyetinde aktif olarak yer alması sağlanarak kulüp faaliyetlerinin etkinliği artırılacaktır.</p> <p>S.2.2. Öğrencilerin seviyelerine uygun olarak toplumsal sorunların çözümüne katkı sağlamak amacıyla afet ve acil durum, çevre, eğitim, spor, kültür ve turizm, sağlık ve sosyal hizmetler alanlarında sosyal sorumluluk ve toplum hizmeti çalışmalarına katılımları artırılacaktır.</p> <p>S.2.3. Öğrencilerin yerel, ulusal ve uluslararası proje ve yarışmalara katılmaları teşvik edilecektir.</p> <p>S.2.4. Okulda eğitimi verilen meslek alanlarının öğretim programı kazanımlarına uygun olarak kurum dışı etkinliklere katılım teşvik edilecektir.</p> <p>S.2.5. Okulda oluşturulacak bilim kulübü aracılığıyla yerel düzeyde etkinliklerin düzenlenmesi sağlanacaktır.</p> <p>S.2.6. Sektörle iş birliği içerisinde yürütülen bilimsel, sosyal, kültürel, sanatsal ve sportif alanlardaki faaliyetler artırılacaktır.</p>
Maliyet Tahmini	40.000TL

EĞİTİM ÖĞRETİMDE KALİTE							
AMAÇ 3	Öğrencileri ilgi, yetenek ve akademik becerileri doğrultusunda üst öğrenime hazırlanması yenilikçi, girişimci, üretken medeniyet ve kalkınmaya destek veren, ekonomiye değer katan bireyler olarak yetiştirilmesi sağlanacaktır.						
HEDEF 3.1	Öğrenme kazanımlarını takip eden ve velileri de sürece dâhil eden bir yönetim anlayışı ile öğrencilerimizin akademik başarılarını artırmak.						
PERFORMANS GÖSTERGESİ	Hedefe Etkisi	Mevcut	HEDEF				
			2023	2024	2025	2026	2027
P.G.3.1.1. Ön Lisans (2 Yıllık) programlarına yerleşen öğrenci sayısı	10	2	4	6	7	9	11
P.G.3.1.2. Lisans (4 Yıllık) programlarına yerleşen öğrenci sayısı	15	1	3	5	8	11	15
P.G.3.1.3. Öğrencilerin yıl sonundaki derslerin başarı ortalaması	15	%60	%65	%70	%75	%80	%90
P.G.3.1.4. Öğrenci başına okunan ortalama kitap sayısı	10	3	4	5	6	7	8
P.G.3.1.5. Sınıf Tekrarı Yapan Öğrenci Sayısı	10	147	140	135	130	120	105
P.G.3.1.6. Devamsızlıktan Sınıf Tekrarı Yapan Öğrenci Sayısı	10	84	80	70	60	50	40
P.G.3.1.7. Başarısızlıktan Dolayı Sınıf Tekrarı Yapan Öğrenci Sayısı	10	63	60	50	40	35	30
P.G.3.1.8. Yüksek Öğretim Kurumları Sınavlarında (TYT)-AYT' de ilk 500-1000-	10	0	1	1	1	2	2

5000-10000'de yer alan öğrenci sayısı							
P.G.3.1.9. Yüksek Öğretim Kurumları Sınavlarında (TYT)-TYT' de ilk 500-1000-5000-10000'de yer alan öğrenci sayısı	10	0	1	1	1	2	2
Koordinatör Birim	Okul Müdürü, Müdür Yardımcısı						
İş birliği yapılacak birimler	Rehberlik Hizmetleri						
Stratejiler	<p>S.3.1.1. Öğrencilerin genel derslerdeki kazanım eksiklikleri tespit edilerek destekleme ve yetiştirme kurslarıyla akademik yeterliklerinin artırılması sağlanacaktır.</p> <p>S.3.1.2. Uzaktan eğitim videoları aracılığıyla öğrencilerin tamamlayıcı ve destekleyici eğitim almaları sağlanacaktır.</p> <p>S.3.1.3. Okulda düzenlenen münazara, panel vb. etkinlikler vasıtasıyla öğrencilerin dili kullanma ve kendilerini ifade etme becerileri geliştirilecektir.</p> <p>S.3.1.4. Öğrencilerin kitap okumasını teşvik etmek için etkinlikler düzenlenecektir.</p> <p>S.3.1.5. Okul içinde makale, kompozisyon yazma, resim yapma vb. yarışmalar düzenlenecek ve öğrencilerin ödüllendirilmesi sağlanacaktır</p> <p>S.3.1.6. Derslerde proje tabanlı yöntem kullanılarak öğrencilerin analiz, sentez ve değerlendirme becerilerinin geliştirilmesi sağlanacaktır.</p> <p>S.3.1.7. Her bir öğrencinin hazır bulunuşluk seviyesine uygun en az bir proje ve etkinliğe katılması sağlanacaktır.</p>						
Maliyet Tahmini	90.000TL						

EĞİTİM ÖĞRETİMDE KALİTE							
AMAÇ 3	Öğrencilerin ilgi, istidat ve kabiliyetlerini geliştirerek gerekli bilgi, beceri, davranışlar ve birlikte iş görme alışkanlığı kazandırmak suretiyle hayata hazırlamak bir meslek sahibi olmalarını sağlamak.						
HEDEF 3.2	Öğrencilerin akademik ve yaşam becerilerinin geliştirilmesi için rehberlik faaliyetleri güçlendirilecektir.						
PERFORMANS GÖSTERGESİ	Hedefe Etkisi	Mevcut	HEDEF				
		2023	2024	2025	2026	2027	2028
P.G.3.2.1. Öğrenci görüşmeleri sayısı	25	300	390	500	650	800	1040
P.G.3.2.2. Veli görüşmeleri sayısı	25	120	156	202	264	343	446
P.G.3.2.3. Öğretmen görüşmeleri sayısı	25	80	104	135	175	230	300
P.G.3.2.4. Düzenlenen kariyer günü sayısı	25	6	8	11	15	20	26
Koordinatör Birim	Okul müdürü, Müdür yardımcısı						
İş birliği yapılacak birimler	REHBERLİK SERVİSİ						
	S.3.2.1. Sınıf rehber öğretmen ve okul rehber öğretmen arasındaki çalışma iş						

Stratejiler	<p>birliđi güçlendirilerek sağlıklı ruh yapısına sahip, kendisini keşfetmeyi öğrenmiş mutlu bireyler yetiştirmeyi sağlamak amacıyla etkinlikler/uygulamalar gerçekleştirilecektir.</p> <p>S.3.2.2. Rehberlik faaliyetlerinin önemi ile ilgili öğretmenlere yönelik farkındalık faaliyetleri geliştirilecektir.</p> <p>S.3.2.3. Öğrencilerin yaş dönem özellikleri, bu dönemde karşılaşılabilecek sorunlar ve bu sorunlarla baş etme, öğrenci-veli sağlıklı iletişim kurma yöntemleriyle ilgili velilere yönelik etkinlikler düzenlenerek velilerin eğitim süreçlerinde yer alması sağlanacaktır.</p> <p>S.3.2.4. Mesleki ve teknik ortaöğretimden mezun ve alanlarında başarı sağlamış bireylerle birlikte kariyer günleri düzenlenerek öğrencilerin motivasyonlarının artırılması sağlanacaktır.</p> <p>S.3.2.5. Sektörle iş birliđi içinde seminer düzenlenerek öğrencilerde girişimcilik konusunda farkındalıklarının artırılması sağlanacaktır.</p>
Maliyet Tahmini	40.000TL

EĞİTİM ÖĞRETİMDE KALİTE								
AMAÇ 3	Öğrencileri ilgi, yetenek ve akademik becerileri doğrultusunda üst öğrenime hazırlanması yenilikçi, girişimci, üretken medeniyet ve kalkınmaya destek veren, ekonomiye değer katan bireyler olarak yetiştirilmesi sağlanacaktır.							
HEDEF 3.3	Öğrencilerin gereksinimleri odağında, uluslararası projelere katılım oranları ve hareketlilik düzeyi yükseltilecek beceri temelli yabancı dil öğrenme yeterlilikleri artırılabilecektir.							
PERFORMANS GÖSTERGESİ	Hedefe Etkisi	Mevcut	HEDEF					
			2023	2024	2025	2026	2027	2028
P.G.3.3.1. Yabancı dil yeterliliklerini artırmaya dönük açılan kurs ve öğrenci sayısı	Kurs	10	0	0	0	0	1	1
	Öğrenci	10	0	0	0	0	1	1
P.G.3.3.2. Öğrencilere yabancı dil bilmenin önemini ve gerekliliđini anlatan seminer sayısı		20	0	1	1	2	2	2
P.G.3.3.3. Yabancı dil dersi yılsonu puan ortalaması		20	%50	%55	%60	%65	%70	%75
P.G.3.3.4. Ulusal ve uluslararası hareketlilik programlarına/projelerine yapılan başvuru sayısı		20	0	0	0	0	1	1
P.G.3.3.5. Ulusal ve uluslararası hareketlilik programlarına katılan öğrenci sayısı		20	0	0	0	0	0	0
Koordinatör Birim	Okul Müdürü, Müdür Yardımcısı							
İş birliđi yapılacak	Akdeniz İlçe Milli Eğitim Müdürlüğü/Arge							

birimler	
Stratejiler	<p>S.3.3.1.Öğrencilerin yabancı dil öğrenme yeterliliklerini geliştirmeye yönelik kurslar açılacaktır.</p> <p>S.3.3.2.Öğrencilere yabancı dil bilmenin önemini ve gerekliliğini anlatan seminerler düzenlenecektir.</p> <p>S.3.3.3. Öğrencilerin yabancı dil eğitimine yönelik olarak düzenlenen konferanslara katılımları sağlanacaktır.</p> <p>S.3.3.4. Yabancı dil eğitimine yönelik dijital içerikler ve platformlardan haberdar olmaları sağlanacaktır.</p> <p>S.3.3.5. Yabancı dil eğitimini destekleyen uluslararası projelerin ve hareketliliklerin tanıtımını yaparak öğretmen ve öğrencinin motivasyonu sağlanacaktır.</p> <p>S.3.3.6. Duvar panoları, afişler, vb. uygulamalarla okulun fiziki alanlarında yabancı dilin yazılı olarak ön plana çıkartılması sağlanacaktır.</p> <p>S.3.3.7. Tüm Kademelerdeki öğrencilere pratik yapma imkânı sağlayan materyallerin bulunduğu yabancı dil sınıfı ya da atölyesi oluşturulacaktır.</p> <p>S.3.3.8. Yabancı dil etkinlikleri kapsamında öğrenci kulüpleri oluşturulacaktır.</p>
Maliyet Tahmini	50.000TL

KURUMSAL KAPASİTE							
AMAÇ	Okulların kurumsal kapasite ve yeterlilikleri verimli ve sürdürülebilir bir şekilde geliştirilecektir.						
HEDEF 4.1	Okul yöneticilerinin ve öğretmenlerin mesleki gelişimleri ve motivasyonları güçlendirilecektir.						
PERFORMANS GÖSTERGESİ	Hedefe Etkisi	Mevcut	HEDEF				
		2023	2024	2025	2026	2027	2028
P.G 4.1.1 Hizmet içi eğitim alan yönetici ve öğretmen sayısı/oranı (%)	50	30	30	30	30	30	30
P.G 4.1.2 Uzaktan hizmet içi eğitime katılan öğretmen sayısı/oranı (%)	50	30	30	30	30	30	30
Koordinatör Birim	Okul Müdürü, Müdür Yardımcısı						
Stratejiler	<p>S.4.1.1. Okul yöneticilerinin ve öğretmenlerin mesleki gelişim ihtiyaçları tespit edilerek, bu ihtiyaçları gidermeye yönelik bir mesleki gelişim planı hazırlanacaktır.</p> <p>S.4.1.2. Okul yöneticilerinin ve öğretmenlerin uzaktan hizmet içi eğitimlere katılmaları teşvik edilecektir.</p> <p>S.4.1.3. Okul personelinin motivasyon, iş doyumunu ve kurumsal bağlılık düzeylerini artıracak çalışmalar yapılacaktır</p>						
Maliyet Tahmini	20.000TL						

KURUMSAL KAPASİTE							
AMAÇ 4	Okulun amaçlarına ulaşmasını sağlayacak kurumsal imkân ve yetkinlikler verimli ve sürdürülebilir bir şekilde geliştirilecektir.						
HEDEF 4.2	Eğitim ve öğretimin bilişsel, duyuşsal ve davranışsal açıdan sağlıklı ve güvenli bir ortamda gerçekleştirilmesi için okul sağlığı ve güvenliği geliştirilecektir.						
PERFORMANS GÖSTERGESİ	Hedefe Etkisi	Mevcut	HEDEF				
		2023	2024	2025	2026	2027	2028
P.G.4.2.1. Bağımlılıkla mücadele ve akran zorbalığı ile ilgili konularda eğitim alan öğrenci sayısı	20	110	143	186	242	315	410
P.G.4.2.2. Akran zorbalığı ve siber zorbalıkla ilgili konularda eğitim alan öğrenci ve öğretmen sayısı	15	150	195	255	330	430	559
P.G.4.2.3. Sağlıklı beslenme ve obezite ile ilgili konularda eğitim alan öğrenci sayısı	15	110	143	186	242	315	410
P.G.4.2.4. Hijyen, gıda güvenliği ve bulaşıcı hastalıklar ile ilgili konularda eğitim alan öğrenci sayısı	15	110	143	186	242	315	410
P.G.4.2.5. Sivil savunma eğitimi alan öğrenci sayısı	15	110	143	186	242	315	410
P.G.4.2.6. Afet ve acil durum tatbikat sayısı	20	2	4	4	4	4	4
Koordinatör Birim	Okul Müdürü, Müdür Yardımcısı						
Stratejiler	<p>S.4.2.1. Atölye ve laboratuvarlarda iş kazası yaşanmaması için bilgilendirme faaliyetleri yapılacak ve eğitim ortamları iş güvenliği ve sağlığına uygun hâle getirilecektir.</p> <p>S.4.2.2. Öğrenci, öğretmen ve velilerde farkındalık oluşturmak için bağımlılıkla mücadele, akran zorbalığı, siber zorbalık, sağlıklı beslenme ve obezite, hijyen, bulaşıcı hastalıklar ve gıda güvenliği gibi konularda alan uzmanları ile iş birliğinde eğitimler düzenlenecektir.</p> <p>S.4.2.3. Okulda yaşanan disiplin olaylarının nedeni rehber öğretmen koordinasyonunda sınıf rehber öğretmeni ve öğrencilerin diğer öğretmenleriyle iş birliğinde tespit edilerek bu konuda çalışmalar yapılarak öğrencilerin ve velilerin farkındalıkları artırılabilecektir.</p> <p>S.4.2.4. Başarılı ve örnek davranış sergileyen öğrencilerin onur belgesiyle ödüllendirilmesi ve bu öğrencilerin diğer öğrencilere örnek olması sağlanacaktır.</p> <p>S.4.2.5. Doğa, insan ve teknoloji kaynaklı (deprem, sel, heyelan, yangın, çığ ve salgın hastalıklar vd.) afetlere karşı gerekli tedbirlerin alınması için çalışmalar yapılacaktır.</p> <p>S.4.2.6. Doğa, insan ve teknoloji kaynaklı (deprem, sel, heyelan, yangın, çığ</p>						

	<p>ve salgın hastalıklar vd.) konularında alan uzmanları ile iş birliğinde öğretmen, öğrenci ve velilere farkındalık eğitimleri verilecektir.</p> <p>S.4.2.7. Sivil savunma alanında kulüp faaliyetleri kapsamında etkinlikler düzenlenecektir.</p> <p>S.4.2.8. Okulun afet ve acil durum eylem planının güncel tutulması sağlanacaktır.</p> <p>S.4.2.9. Afet ve acil durum tatbikatları düzenlenecektir.</p>
Maliyet Tahmini	60.000TL

4.2. Maliyetlendirme

Kaynak Tablosu	2023	2024	2025	2026	2027	2028	Toplam
Genel Bütçe	245.000	328.000	426.400	554.320	720.616	936.800	3.211.136
Diğer (Okul Aile Birlikleri)	25.000	32.000	41.600	54.800	70.304	91.395	315.099
TOPLAM	265.000	360.000	468.000	608.400	790.920	1.028.195	3.520.515

2024-2028 Stratejik Planı Faaliyet/Proje Maliyetlendirme Tablosu

	2024	2025	2026	2027	2028	Toplam Maliyet
Amaç 1	60.000	78.000	101.400	131.820	171.366	542.586
Hedef 1.1	60.000	78.000	101.400	131.082	171.366	542.586
Amaç 2	40.000	52.000	67.600	87.880	114.240	361.720
Hedef 2.1	40.000	52.000	67.600	87.880	114.240	361.720
Amaç 3	180.000	234.000	304.200	395.460	514.098	1.627.758
Hedef 3.1	90.000	120.000	156.000	202.800	263.640	805.440
Hedef 3.2	40.000	52.000	67.600	87.880	114.240	361.720
Hedef 3.3	50.000	65.000	84.500	109.850	142.805	452.155
Amaç 4	80.000	104.000	135.200	175.760	228.488	723.448
Hedef 4.1	20.000	26.000	33.800	43.940	57.122	180.862
Hedef 4.2	60.000	78.000	101.400	131.082	171.366	542.586
TOPLAM	360.000	468.000	608.400	790.920	1.028.195	3.520.515

Bölüm 5

İzleme ve Değerlendirme

Okulumuz Stratejik Planı izleme ve değerlendirme çalışmalarında 5 yıllık Stratejik Planın izlenmesi ve 1 yıllık gelişim planının izlenmesi olarak ikili bir ayrıma gidilecektir.

Stratejik planın izlenmesinde 6 aylık dönemlerde izleme yapılacak denetim birimleri, il millî eğitim müdürlüğü ve Bakanlık denetim ve kontrollerine hazır halde tutulacaktır.

Yıllık planın uygulanmasında yürütme ekipleri ve eylem sorumlularıyla aylık ilerleme toplantıları yapılacaktır. Toplantıda bir önceki ayda yapılanlar ve bir sonraki ayda yapılacaklar görüşülüp karara bağlanacaktır.

2024-2028 yıllara göre faaliyet raporları (Haziran-Temmuz) hazırlanarak İlçe Milli Eğitim Müdürlüğü Strateji Geliştirme Hizmetleri Şube Müdürlüğüne gönderilmek üzere hazır tutulacaktır.


İSA ÖNER ANADOLU LİSESİ


S.N.	ZÜMRE BAŞKANLARI ADI SOYADI	GÖREVİ	İMZA
1	ABDURRAHMAN DEVRAN	MÜDÜR	
2	PINAR SEHER KÖRÜN	MÜDÜR YARDIMCISI	
3	YILMAZ AĞBAHT	PSİKOLOJİK DANIŞMAN	
4	AYŞEGÜL USLU	ÖĞRETMEN / Almanca	
5	ALİ DOĞAN	ÖĞRETMEN / Beden Eğitimi	
6	SERKAN AKCAN	ÖĞRETMEN / Biyoloji	
7	TURAP ORTAŞ	ÖĞRETMEN / Coğrafya	
8	DAVUT KAVÇİN	ÖĞRETMEN / Felsefe	
9	ZEYNEP DÜZOVA	ÖĞRETMEN / Fizik	
10	FERDA ALTAN	ÖĞRETMEN / İngilizce	
11	ZÜBEYDE YILDIZ ÖZCAN	ÖĞRETMEN / Matematik	
12	ALİ YATKIN	ÖĞRETMEN / Müzik	
13	MÜGE AKTOPRAK	ÖĞRETMEN / Tarih	
14	GÜNEŞ TUNCER	ÖĞRETMEN / Türk Dili ve Edb.	
15	ESİN AZİZE SOR	ÖĞRETMEN / Görsel Sanatlar	



İMZA SİRKÜSÜ


Çiğdem GÖREN
İngilizce Öğrt.


Özkan KILINÇ
Edebiyat Öğrt.

Öğretmenler

Güneş TUNCER
İngilizce Öğrt.


Oktay KESİCİ
Matematik Öğrt.


Yılmaz AĞBAHT
Rehber Öğretmen

Hüsne ASLAN
Okul Aile Birliği Başkanı




Pınar Seher KORUN
Müdür Yardımcısı


Abdurrahman DEVRAN
Okul Müdürü

.....
Şube Müdürü

İmza

Mühür